

## Arbetsmarknadssituationen för hela befolkningen 15–74 år, AKU Fjärde kvartalet 2013.

Labour Force Surveys: Fourth Quarter 2013

### I korta drag

#### Sysselsatta

Utvecklingen under fjärde kvartalet 2013 visar på en något stärkt arbetsmarknad. Sysselsättningen, arbetskraften och de arbetade timmarna ökade jämfört med fjärde kvartalet 2012. Anställningarna inom privat sektor ökade för andra kvartalet i rad. Samtidigt minskade andelen i befolkningen som inte är i arbete för första gången sedan fjärde kvartalet 2011.

Under fjärde kvartalet 2013 uppgick antalet sysselsatta i åldern 15-74 år till 4 708 000 personer. Jämfört med motsvarande kvartal 2012 är det en ökning med 63 000 personer. Antalet sysselsatta män ökade med 27 000 till 2 467 000 och antalet sysselsatta kvinnor ökade med 36 000 till 2 240 000 sysselsatta. Antalet sysselsatta bland utrikes födda ökade med 29 000 personer till 761 000.

Sysselsättningsgraden det vill säga andelen sysselsatta av befolkningen, uppgick till 65,6 procent. Det var en ökning med 0,5 procentenheter jämfört med fjärde kvartalet 2012. Sysselsättningsgraden bland kvinnor ökade med 0,6 procentenheter och uppgick till 63,2 procent. För männen var den 68,0 procent. Bland de utrikes födda var sysselsättningsgraden 57,7 procent. För utrikes födda män och kvinnor var den 62,0 respektive 53,6 procent.

Antalet sysselsatta inom *Finansiell verksamhet och företagstjänster* uppgick till 769 000, en ökning med 26 000 personer jämfört med fjärde kvartalet 2012. Även inom näringsgrenarna *Offentlig förvaltning, Personliga och kulturella tjänster* och *Hotell och restaurang* ökade antalet sysselsatta jämfört med samma kvartal föregående år.

Antalet sysselsatta som arbetade heltid var 3 598 000 under fjärde kvartalet 2013, en ökning med 62 000 jämfört med samma kvartal ett år tidigare.

Antalet anställda ökade med 57 000 jämfört med det fjärde kvartalet 2012 och uppgick till 4 208 000. Av dessa var 698 000 tidsbegränsat anställda, en ökning med 45 000 jämfört med samma kvartal 2012. Antalet tidsbegränsat anställda män ökade med 25 000 och uppgick till 309 000. Bland kvinnorna var 389 000 personer tidsbegränsat anställda, en ökning med 20 000.



**Statistiska centralbyrån**  
Statistics Sweden

Cecilia Karlsson, SCB, tfn 08 – 506 948 32, cecilia.karlsson@scb.se  
Krister Näsén, SCB, tfn 08 – 506 949 08, krister.nasen@scb.se

Statistiken har producerats av SCB, som ansvarar för officiell statistik inom området.

ISSN 1654-2843 Serie AM – Arbetsmarknad 11 SM 1401. Utkom den 6 februari 2014.  
URN:NBN:SE:SCB-2013-AM11SM1401\_pdf  
Tidigare publicering: Se avsnittet Fakta om statistiken.  
Utgivare av Statistiska meddelanden är Stefan Lundgren, SCB.

### Personer i arbete

Personer i arbete är de sysselsatta som arbetat minst en timme under en given kalendervecka. Under fjärde kvartalet 2013 var 4 156 000 personer i åldern 15-74 år i arbete, vilket var en ökning med 61 000 jämfört med kvartal 4 år 2012. Det motsvarar 57,9 procent av befolkningen och en ökning med 0,5 procentenheter. Bland ungdomar 15-24 år ökade antalet personer i arbete med 31 000 personer jämfört med fjärde kvartalet 2012 och uppgick till 446 000.

Under det fjärde kvartalet 2013 uppgick det totala antalet arbetade timmar i genomsnitt till 151,3 miljoner per vecka. När hänsyn tagits till skillnader i semesteruttag och ledigheter är det en ökning med 2,2 miljoner timmar. Ökningen berodde främst på att arbetade timmar bland kvinnor ökade.

### Personer ej i arbete

Gruppen *personer ej i arbete* utgörs av sysselsatta som var frånvarande minst en kalendervecka, arbetslösa och personer utanför arbetskraften. Under fjärde kvartalet 2013 var 3 018 000 personer i åldern 15-74 år ej i arbete, vilket motsvarar 42,1 procent av befolkningen. Det är en minskning med 0,5 procentenheter jämfört med samma kvartal föregående år.

### Sysselsatta frånvarande under minst en kalendervecka

Under fjärde kvartalet 2013 var 552 000, eller 11,7 procent, av de sysselsatta frånvarande från arbetet i en vecka eller mer. Bland sysselsatta män hade 10,1 procent varit frånvarande från arbetet i minst en vecka och motsvarande siffra bland kvinnor var 13,5 procent. Den vanligaste orsaken till frånvaro från arbetet var under det fjärde kvartalet 2013 övriga skäl (dvs. inte på grund av semester, föräldraledigt eller sjukdom). Av de sysselsatta var 144 000 borta från arbetet i minst en vecka på grund av semester.

### Arbetslösa

Under fjärde kvartalet 2013 var 379 000 personer i åldern 15-74 år arbetslösa. Arbetslösheten uppgick till 7,4 procent av arbetskraften. Av de arbetslösa var 204 000 män och 174 000 kvinnor.

Antalet arbetslösa ungdomar i åldern 15-24 år var 128 000, vilket motsvarar 20,5 procent av arbetskraften. Det är en minskning med 1,7 procentenheter jämfört med samma kvartal föregående år. Av de arbetslösa ungdomarna var 59 000 heltidsstuderande.

Antalet långtidsarbetslösa i åldern 15-74 år, det vill säga personer som hade en sammanhängande arbetslöshetsperiod på 27 veckor eller mer, var 116 000 under fjärde kvartalet 2013. Det innebär att ungefär var tredje arbetslös var långtidsarbetslös.

### Personer ej i arbetskraften

I gruppen *ej i arbetskraften* ingår personer som varken klassas som sysselsatta eller arbetslösa. Den utgörs framförallt av pensionärer, studerande eller sjuka. Under fjärde kvartalet 2013 uppgick antalet personer ej i arbetskraften till 2 088 000 personer. Det motsvarar 29,1 procent av befolkningen i åldern 15-74 år. Antalet heltidsstuderande utanför arbetskraften minskade med 37 000, medan antalet pensionärer ökade med 26 000 jämfört med samma kvartal 2012.

Antalet latent arbetssökande, det vill säga personer som velat och kunnat ta ett arbete men som inte sökt något, var 155 000 personer under fjärde kvartalet 2013. Antalet latent arbetssökande män var 76 000 personer och bland kvinnorna var 78 000 personer latent arbetssökande.

## Innehåll

<b>Statistiken med kommentarer</b>	<b>5</b>
<b>Om Arbetskraftsundersökningarna</b>	<b>5</b>
<b>Befolkningen</b>	<b>5</b>
<b>Arbetskraften</b>	<b>5</b>
<b>Sysselsatta</b>	<b>6</b>
Sysselsättningsgrad	6
Näringsgrenar och regioner	6
Anställda	7
Företagare och medhjälpande hushållsmedlemmar	7
Överenskommen arbetstid	8
Undersysselsatta	8
<b>Personer i arbete</b>	<b>8</b>
Arbetade timmar	8
<b>Personer ej i arbete</b>	<b>8</b>
Sysselsatta men frånvarande under hela mätveckan	9
Arbetslösa	9
Personer ej i arbetskraften	10
<b>Tabeller</b>	<b>12</b>
1. Befolkningen 15–74 år efter arbetskraftstillhörighet. Kvartal 4 2013 samt kvartal 4 2012	12
2. Befolkningen 15–24 år efter arbetskraftstillhörighet. Kvartal 4 2013 samt kvartal 4 2012	13
3. Befolkningen 15–74 år efter arbetskraftstillhörighet samt orsak till att ej vara i arbete. Kvartal 4 2013 samt kvartal 4 2012	14
4. Befolkningen 15–74 år som ej är i arbete. Kvartal 4 2013 samt kvartal 4 2012	15
5. Befolkningen 15–74 år som ej är i arbete efter utbildningsnivå. Kvartal 4 2013	15
6. Arbetslösa efter arbetslöshetstidens längd. Kvartal 4 2013	16
7. Arbetslösa efter tidigare arbetslivserfarenhet. Kvartal 4 2013	16
8. Befolkningen 16–64 år efter arbetskraftstillhörighet samt orsak till att ej vara i arbete. Kvartal 4 2013 samt kvartal 4 2012	17
9. Befolkningen 16–64 år som ej är i arbete. Kvartal 4 2013 samt kvartal 4 2012	18
Teckenförklaring	18
<b>Diagram</b>	<b>19</b>
Diagram 1. Sysselsatta (1000-tal) 15–74 år, kvartalsvis, 2005–2013	19
Diagram 2. Arbetslösa (1000-tal) 15–74 år, kvartalsvis, 2005–2013	19
Diagram 3. Andel sysselsatta, arbetslösa respektive ej i arbetskraften inom olika åldersgrupper, kvartal 4 2013	20
Diagram 4. Personer ej i arbetskraften i åldern 15–74 år fördelade efter huvudsaklig verksamhet, kvartal 4 2013	20

<b>Fakta om statistiken</b>	<b>21</b>
<hr/>	
<b>Detta omfattar statistiken</b>	<b>21</b>
Definitioner och förklaringar i Arbetskraftsundersökningarna	22
<b>Så görs statistiken</b>	<b>24</b>
<b>Statistikens tillförlitlighet</b>	<b>24</b>
<b>Bra att veta</b>	<b>25</b>
Annan statistik	25
<b>In English</b>	<b>26</b>
<hr/>	
Summary	26
<b>List of tables</b>	<b>27</b>
<b>List of terms</b>	<b>27</b>

## Statistiken med kommentarer

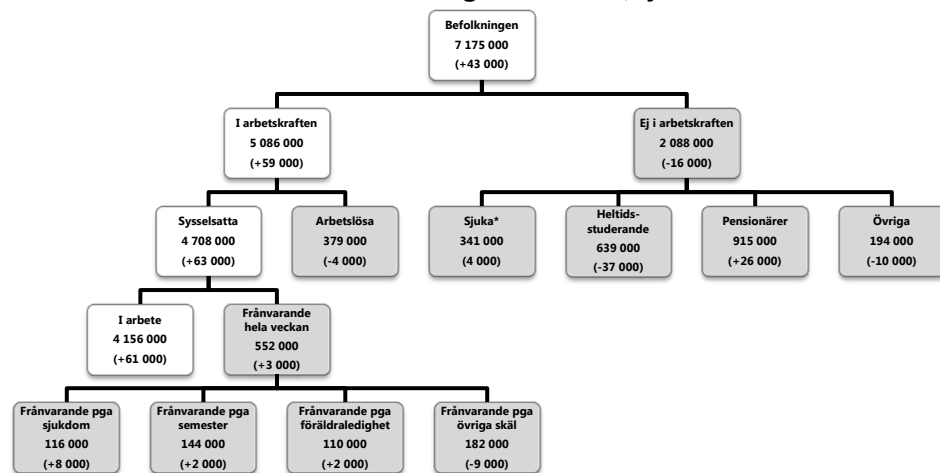
### Om Arbetskraftsundersökningarna

Syftet med arbetskraftsundersökningarna är att beskriva den aktuella arbetsmarknadssituationen för befolkningen i åldern 15-74 år samt att ge information om utvecklingen på arbetsmarknaden. AKU:s uppgift om arbetslösa är det officiella arbetslöshetstalet. Definitionerna i AKU följer ILO:s (International Labour Organization) rekommendationer och EU:s riktlinjer.

Undersökningarna baseras på ett representativt urval. Bruttourvalet under det fjärde kvartalet 2013 var cirka 90 200 personer varav cirka 59 600 svarade. Datainsamlingen sker i första hand genom telefonintervjuer av SCB:s intervjuare.

Diagram 1

#### Arbetsmarknaden för hela befolkningen 15-74 år, fjärde kvartalet 2013



De gråmarkerade rutorna visar vilka undergrupper som ingår i gruppen Personer ej i arbete.

\*) Förtidspensionärer av hälsoskäl ingår i gruppen *Sjuka*.

### Befolkningen

Befolkningen i åldern 15-74 år omfattade 7 175 000 personer under fjärde kvartalet 2013. Jämfört med samma kvartal 2012 är det en ökning med 43 000 personer. Antalet män var 3 630 000 och antalet kvinnor 3 545 000. Den största ökningen skedde i åldersgruppen 65-74 år, som ökade med 34 000 eller 3,3 procent.

Utrikes födda i åldern 15-74 år uppgick under fjärde kvartalet 2013 till 1 319 000 personer. Det är en ökning med 44 000 personer och av dessa var 37 000 i åldersgruppen 25-54 år.<sup>1</sup>

### Arbetskraften

De sysselsatta och arbetslösa utgör tillsammans arbetskraften. Antalet personer i arbetskraften uppgick under fjärde kvartalet 2013 till 5 086 000 personer i åldern 15-74 år. Jämfört med motsvarande kvartal 2012 är det en ökning med 59 000 varav 23 000 män och 36 000 kvinnor.

<sup>1</sup> Se tabell 32 A i grundtabeller på webbplatsen.

Arbetskraften bland utrikes födda ökade med 36 000 personer till 906 000. Den största ökningen skedde i åldersgruppen 25-54 år, där arbetskraften ökade med 33 000.

Arbetskraftstalet, det vill säga arbetskraftens andel av befolkningen, var 70,9 procent under fjärde kvartalet 2013. Det är en ökning med 0,4 procentenheter jämfört med samma kvartal föregående år. För männen var arbetskraftstalet 73,6 procent och för kvinnorna 68,1 procent, vilket är en ökning med 0,6 procentenheter.

För ungdomar i åldern 15-24 år ökade arbetskraftstalet med 2,5 procentenheter till 51,2 procent. Hos de unga männen ökade arbetskraftutbudet med 2,0 procentenheter och uppgick till 50,5 procent. Bland de unga kvinnorna ökade arbetskraftutbudet med 3,1 procentenheter till 52,0 procent.

## Sysselsatta

Sysselsatta personer består av fast och tidsbegränsat anställda samt företagare och medhjälpande hushållsmedlemmar<sup>2</sup>. Under fjärde kvartalet 2013 var 4 708 000 personer i åldern 15-74 år sysselsatta. Jämfört med motsvarande kvartal 2012 är det en ökning med 63 000 personer. Antalet sysselsatta kvinnor ökade med 36 000 till 2 240 000. Bland männen ökade antalet sysselsatta med 27 000 och uppgick till 2 467 000.

Under fjärde kvartalet 2013 ökade antalet sysselsatta bland utrikes födda med 29 000 personer till 761 000. Ökningen skedde främst bland utrikes födda i åldern 25-54 år, i denna åldersgrupp ökade antalet sysselsatta med 25 000. Sedan årsskiftet 2010/2011 har antalet sysselsatta bland utrikes födda visat på en kontinuerlig statistiskt säkerställd ökning.

## Sysselsättningsgrad

Sysselsättningsgraden anger hur stor del av befolkningen som är sysselsatt. Under fjärde kvartalet 2013 var sysselsättningsgraden 65,6 procent för befolkningen i åldern 15-74 år, vilket är en ökning med 0,5 procentenheter jämfört med kvartal 4 år 2012. Bland kvinnorna ökade sysselsättningsgraden med 0,6 procentenheter till 63,2 procent. Hos männen var sysselsättningsgraden 68,0 procent.

Bland utrikes födda var sysselsättningsgraden 57,7 procent. Bland utrikes födda män och kvinnor var den 62,0 respektive 53,6 procent.

## Näringsgrenar och regioner

Jämfört med fjärde kvartalet 2012 ökade antalet sysselsatta inom näringsgrenen *Finansiell verksamhet och företagstjänster* med 26 000 till 769 000. Inom näringsgrenarna *Offentlig förvaltning*, *Personliga och kulturella tjänster* och *Hotell och restaurang* ökade antalet sysselsatta jämfört med samma kvartal föregående år med 15 000, 13 000 och 11 000 personer. Antalet sysselsatta inom *Offentlig förvaltning* uppgick till 304 000. Inom näringsgrenarna *Personliga och kulturella tjänster* och *Hotell och restaurang* var antalet sysselsatta 243 000 och 152 000.

För första gången på sju kvartal sågs ingen signifikant minskning av antalet sysselsatta inom näringsgrenen *Tillverkning och utvinning, energi och miljö*.

Antalet sysselsatta i Stockholms län var 1 145 000, en ökning med 32 000 jämfört med samma period föregående år. Även i Västra Götalands län ökade

---

<sup>2</sup> För definitioner av anställda samt företagare och medhjälpare var god se "Definitioner och förklaringar i Arbetskraftsundersökningarna" på SCB:s webbplats.

antalet sysselsatta. Under det fjärde kvartalet 2013 uppgick antalet sysselsatta i länet till 798 000, vilket är en ökning med 13 000.

### Anställda

Antalet anställda ökade med 57 000 personer och uppgick under fjärde kvartalet 2013 till 4 208 000 personer. Av de anställda var 2 111 000 män och 2 098 000 kvinnor.

Under fjärde kvartalet 2013 var antalet fast anställda 3 510 000. Antalet tidsbegränsat anställda var 698 000, en ökning med 45 000 personer jämfört med motsvarande kvartal 2012. Det är andra kvartalet i följd som antalet tidsbegränsat anställda visar på en statistiskt säkerställd ökning jämfört med samma period föregående år. Ökningstakten var under fjärde kvartalet 2013 något högre än det föregående kvartalet. Antalet tidsbegränsat anställda män ökade med 25 000 till 309 000 medan antalet bland kvinnorna ökade med 20 000 till 389 000.

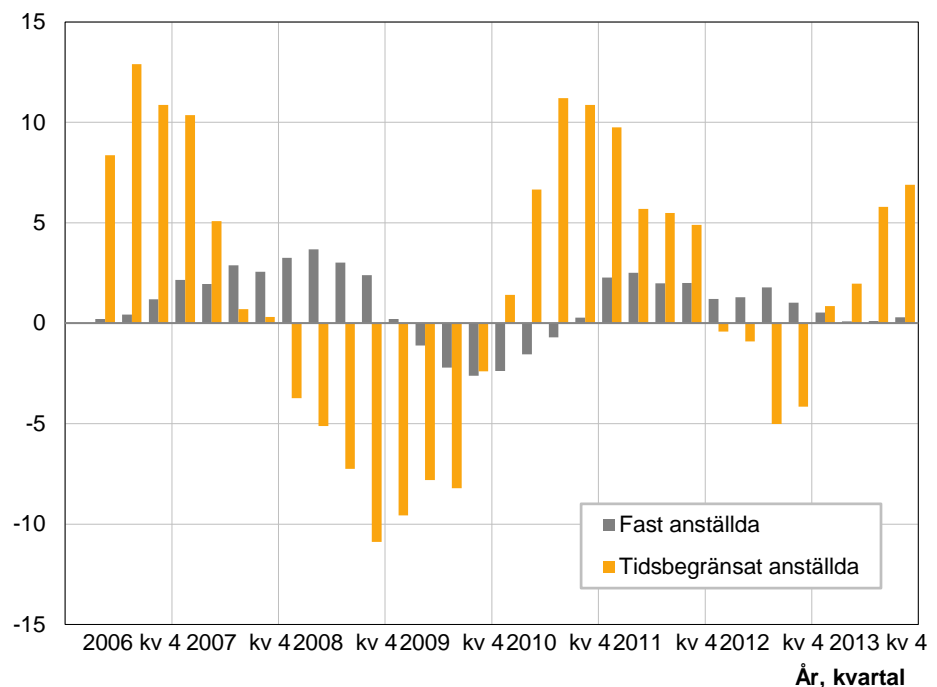
Antalet anställda i den privata sektorn var under det fjärde kvartalet 2013 2 829 000 personer, vilket är en ökning på 40 000 personer jämfört med fjärde kvartalet 2012. Det är andra kvartalet i rad som antalet anställda ökar i den privata sektorn. Inom kommunal sektor var 1 052 000 anställda och inom statlig sektor var 266 000 personer anställda.

Diagram 2

### Antal anställda jämfört med motsvarande kvartal året innan, kvartalsvis, fjärde kvartalet 2006 – fjärde kvartalet 2013.

I åldrarna 15–74 år, uppdelat efter anställningsform

Procent



Information: Årsförändringar i procent från kvartalsvisa undersökningar.  
Källa: SCB, Arbetskraftsundersökningarna (AKU).  
Diagrammet skapades 2014-01-23

### Företagare och medhjälpande hushållsmedlemmar

Under fjärde kvartalet 2013 var antalet företagare och medhjälpande hushållsmedlemmar 500 000 personer. Av antalet företagare och medhjälpande hushållsmedlemmar var 71,4 procent män.

### Överenskommen arbetstid

Överenskommen arbetstid definieras som avtalad arbetstid för anställda och som genomsnittlig arbetstid för företagare och medhjälpande hushållsmedlemmar. Det vanligaste är att ha en heltidsanställning, det vill säga en överenskommen arbetstid på minst 35 timmar i veckan.

Bland de sysselsatta arbetade under fjärde kvartalet 2013 totalt 3 598 000 heltid, en ökning med 62 000 jämfört med samma kvartal ett år tidigare. 779 000 arbetade lång deltid, 20-34 timmar per vecka. För 319 000 personer var kort deltid, det vill säga 1-19 timmar per vecka, den överenskomna arbetstiden. De som arbetade heltid utgjorde 76,4 procent av de sysselsatta, medan de som arbetade lång eller kort deltid utgjorde 16,5 respektive 6,8 procent.

Antalet heltidsarbetande kvinnor ökade jämfört med fjärde kvartalet 2012 med 32 000 till 1 483 000. Antalet sysselsatta män som arbetade heltid uppgick till 2 115 000 personer, en ökning med 30 000 personer.

### Undersysselsatta

De undersysselsatta är de sysselsatta som arbetar mindre än vad de önskar och som dessutom kan arbeta mer. Av de sysselsatta i åldern 15-74 år var 7,0 procent eller 330 000 personer undersysselsatta. Det är ingen statistiskt säkerställd förändring jämfört med fjärde kvartalet 2012.

### Personer i arbete

*Personer i arbete* är de som arbetat minst en timme under en given kalendervecka. Under fjärde kvartalet 2013 var 4 156 000 personer i åldern 15-74 år i arbete, vilket motsvarar 57,9 procent av befolkningen. Det är en ökning med 61 000 jämfört med samma period föregående år. Antalet män i arbete uppgick till 2 217 000 och antalet kvinnor till 1 939 000. Bland ungdomar 15-24 år ökade antalet personer i arbete med 31 000 personer jämfört med fjärde kvartalet 2012 och uppgick till 446 000. Antalet personer i arbete ökade även i åldersgruppen 25-34 år med 18 000 till 832 000 personer.

### Arbetade timmar

Under det fjärde kvartalet 2013 uppgick det totala antalet arbetade timmar i genomsnitt till 151,3 miljoner per vecka. När hänsyn tagits till skillnader i semesteruttag och ledigheter är det en ökning med 2,2 miljoner timmar jämfört med motsvarande period 2012. Av de arbetade timmarna utfördes 1,8 miljoner av personer som var folkbokförda i Sverige men sysselsatta utomlands.

Av det totala antalet arbetade timmar per vecka utgjordes 5,1 miljoner av övertidstimmar i huvudsysslan varav 3,8 miljoner timmar utfördes mot ersättning.

### Personer ej i arbete

Gruppen *personer ej i arbete* omfattar följande tre grupper:

- Sysselsatta som är frånvarande hela mätveckan
- Arbetslösa
- Personer som inte ingår i arbetskraften

Under det fjärde kvartalet 2013 var det 3 018 000 personer i åldern 15-74 år som ingick i någon av dessa tre undergrupper. Det motsvarar 42,1 procent av befolkningen och är en minskning med 0,5 procentenheter jämfört med kvartal



4 förgående år. Det är första gången sedan fjärde kvartalet 2011 som andelen personer ei i arbete uppvisar en minskning. Andelen kvinnor som ej var i arbete uppgick till 45,3 procent, vilket är en minskning med 0,7 procentenheter. Motsvarande andel bland männen var 38,9 procent

### **Sysselsatta men frånvarande under hela mätveckan**

Under fjärde kvartalet 2013 var 552 000 personer, eller 11,7 procent av de sysselsatta, frånvarande från arbetet under minst en vecka. Bland de sysselsatta männen hade 10,1 procent varit frånvarande från arbetet i minst en vecka och motsvarande siffra var 13,5 procent bland de sysselsatta kvinnorna.

Den vanligaste orsaken till frånvaro från arbetet var under det fjärde kvartalet 2013 övriga skäl (dvs. inte på grund av semester, föräldraledigt eller sjukdom). Av de sysselsatta var 144 000 borta från arbetet minst en vecka på grund av semester.

### **Frånvarotimmar**

Det totala antalet frånvarotimmar uppgick i genomsnitt till 28,5 miljoner per vecka under fjärde kvartalet 2013. Jämfört med motsvarande kvartal 2012 är det inget statistiskt säkerställd förändring.

### **Arbetslösa**

Under fjärde kvartalet 2013 var 379 000 personer i åldern 15-74 år arbetslösa. Arbetslösheten uppgick till 7,4 procent av arbetskraften. Av de arbetslösa var 204 000 män och 174 000 kvinnor. Bland männen var andelen arbetslösa 7,6 procent och bland kvinnorna uppgick arbetslösheten till 7,2 procent.

Bland ungdomar i åldern 15-24 år var 128 000 personer arbetslösa vilket motsvarar 20,5 procent av arbetskraften. Av dessa var 59 000 heltidsstuderande.

Bland de utrikes födda var arbetslösheten 16,0 procent under fjärde kvartalet 2013, vilket kan jämföras med 5,6 procent bland inrikes födda. Bland inrikes födda minskade arbetslösheten med 0,3 procentenheter.

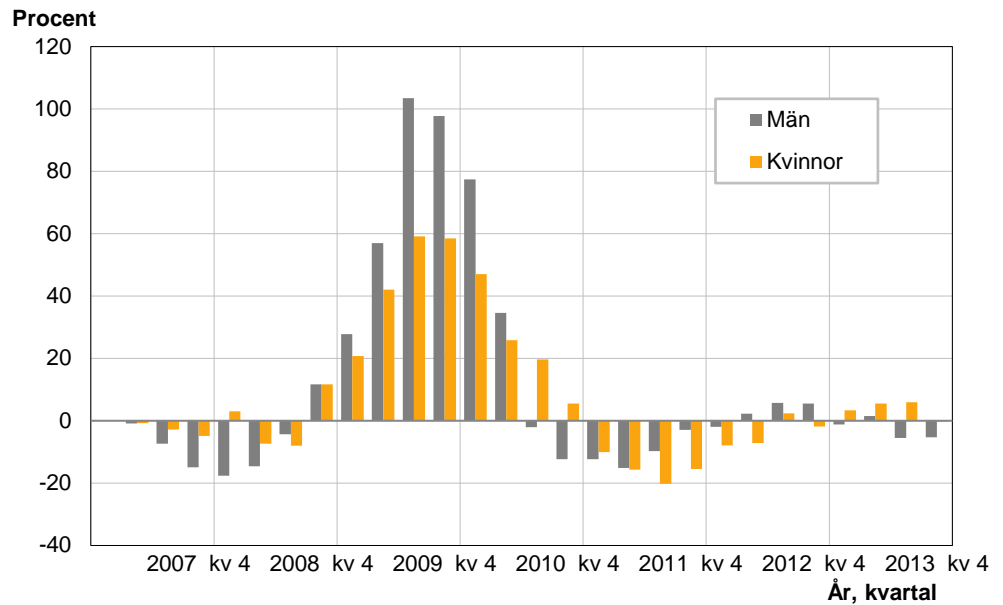
### **Långtidsarbetslösa**

Långtidsarbetslösa är personer som haft en sammanhängande arbetslöshetstid på minst 27 veckor. Jämfört med fjärde kvartalet 2012 är det ingen statistiskt säkerställd förändring av antalet långtidsarbetslösa, som under fjärde kvartalet 2013 uppgick till 116 000 personer, eller omkring en tredjedel av samtliga arbetslösa. Av de arbetslösa hade nästan var femte varit arbetslös i minst 52 veckor.

Diagram 3

### Antal långtidsarbetslösa, förändring jämfört med motsvarande kvartal året innan, kvartalsvis, första kvartalet 2007 – fjärde kvartalet 2013.

I åldrarna 15–74 år, uppdelat efter kön



Information: Årsförändringar i procent från kvartalsvisa undersökningar.  
Källa: SCB, Arbetskraftsundersökningarna (AKU).  
Diagrammet skapades 2014-01-23

### Personer ej i arbetskraften

Gruppen *ej i arbetskraften* innefattar personer som varken är sysselsatta eller arbetslösa, och utgörs framförallt av heltidsstuderande, pensionärer och personer som är långvarigt sjuka. Under fjärde kvartalet 2013 uppgick antalet personer ej i arbetskraften till 2 088 000 personer. Det motsvarar 29,1 procent av befolkningen i åldern 15-74 år.

Såväl antalet som andelen av befolkningen som var heltidsstuderande minskade medan både antalet och andelen pensionärer ökade.

### Heltidsstuderande

Omkring 30,6 procent av personerna utanför arbetskraften var heltidsstuderande under fjärde kvartalet 2013. Antalet personer i åldern 15-74 år som stod utanför arbetskraften på grund av heltidsstudier var 639 000, en minskning med 37 000 jämfört med samma kvartal 2012. Antalet män som ingick bland de heltidsstuderande utanför arbetskraften minskade med 17 000 till 320 000 personer. Antalet heltidsstuderande kvinnor var 319 000, en minskning med 20 personer.

### Sjuka

Antalet personer utanför arbetskraften som uppgav att de var *sjuka* uppgick till 341 000 personer under fjärde kvartalet 2013. Gruppens andel av befolkningen i åldern 15-74 år var 4,8 procent. Antalet män och kvinnor i gruppen var 136 000 respektive 205 000 personer.

Av de sjuka som inte ingick i arbetskraften hade 5,1 procent haft ett arbete under det senaste året. För 74,6 procent var det 1 år sedan eller längre sedan de arbetade senast. 20,3 procent hade aldrig arbetat tidigare.

### Pensionärer

Den största undergruppen av personer ej i arbetskraften är pensionärer. Personer som har förtidspension av hälsoskäl ingår i gruppen *sjuka*. Jämfört med fjärde kvartalet 2012 ökade antalet pensionärer med 26 000 personer till 915 000. Det innebär att 12,8 procent av befolkningen i åldern 15-74 år utgjordes av

pensionärer, en ökning med 0,3 procentenheter. Bland männen var denna andel 12,0 procent och bland kvinnorna 13,6 procent.

### **Övriga**

Bland övriga som inte ingår i arbetskraften återfinns exempelvis personer som studerar på deltid, personer som är föräldralediga utan att ha en anställning att komma tillbaka till eller personer som tagit ledigt mellan studier och arbete.

Under fjärde kvartalet 2013 uppgick denna grupp till 194 000 personer, varav 68 000 var män och 125 000 var kvinnor.

### **Latent arbetssökande**

Latent arbetssökande består av personer som velat och kunnat arbeta under mätveckan men som inte sökt något arbete. Dessa personer finns i flera av undergrupperna till gruppen ej i arbetskraften.

Under fjärde kvartalet 2013 uppgick de latent arbetssökande till 155 000 personer. Det är ingen säkerställd förändring jämfört med samma kvartal 2012. Antalet latent arbetssökande män var 76 000 och antalet kvinnor var 78 000.

## Tabeller

Efter sista tabellen finns en teckenförklaring till vissa noter som ingår i tabellerna.

### 1. Befolkningen 15–74 år efter arbetskraftstillhörighet. Kvartal 4 2013 samt kvartal 4 2012

1. Population aged 15–74 by labour force status. Q4 2013 and Q4 2012

	Kv 4 2013 Antal 1000-tal	Andel proc	Kv 4 2012 Antal 1000-tal	Andel proc	Föränd. sedan kv 4 2012 Antal	Minimi- krav för föränd- ring **
<b>1. Befolkningen (=2+3)</b>	<b>7 175</b>	<b>100,0</b>	7 131	100,0	43	
Män	3 630	100,0	3 607	100,0	23	
Kvinnor	3 545	100,0	3 524	100,0	21	
<b>2. Arbetskraften (=2a+2b)</b>	<b>5 086 ± 20</b>	<b>70,9</b>	5 028 ± 19	70,5	59 *	23
Män	2 672 ± 14	73,6	2 649 ± 14	73,4	23 *	17
Kvinnor	2 415 ± 15	68,1	2 379 ± 15	67,5	36 *	17
<b>2a. Sysselsatta</b>	<b>4 708 ± 20</b>	<b>65,6</b>	4 645 ± 19	65,1	63 *	23
Män	2 467 ± 15	68,0	2 440 ± 15	67,6	27 *	18
Kvinnor	2 240 ± 15	63,2	2 204 ± 15	62,6	36 *	18
<b>Anställda</b>	<b>4 208 ± 22</b>		4 152 ± 22		57 *	25
Män	2 111 ± 17		2 081 ± 17		30 *	20
Kvinnor	2 098 ± 16		2 071 ± 16		27 *	18
<b>Fast anst.</b>	<b>3 510 ± 22</b>		3 498 ± 21		12	24
Män	1 801 ± 17		1 797 ± 17		5	19
Kvinnor	1 708 ± 16		1 701 ± 15		7	17
<b>Tidsbegränsat anst.</b>	<b>698 ± 17</b>		654 ± 16		45 *	21
Män	309 ± 12		284 ± 11		25 *	15
Kvinnor	389 ± 13		369 ± 12		20 *	16
<b>Undersysselsatta <sup>[1]</sup></b>	<b>330 ± 12</b>	<b>7,0</b>	336 ± 12	7,2	-6	14
Män	144 ± 8	5,8	146 ± 8	6,0	-2	10
Kvinnor	186 ± 9	8,3	190 ± 9	8,6	-4	10
<b>I arbete</b>	<b>4 156 ± 22</b>		4 096 ± 22		61 *	28
Män	2 217 ± 16		2 193 ± 16		24 *	20
Kvinnor	1 939 ± 17		1 903 ± 17		36 *	21
<b>2b. Arbetslösa <sup>[1]</sup></b>	<b>379 ± 11</b>	<b>7,4</b>	383 ± 11	7,6	-4	15
därav heltidsstuderande	124 ± 8		124 ± 7		0	11
Män	204 ± 9	7,6	209 ± 9	7,9	-4	12
Kvinnor	174 ± 8	7,2	174 ± 8	7,3	0	11
<b>3. Ej i arbetskraften</b>	<b>2 088 ± 20</b>		2 104 ± 19		-16	23
Män	958 ± 14		958 ± 14		0	17
Kvinnor	1 130 ± 15		1 146 ± 15		-15	17
<b>Latent arbetssökande</b>	<b>155 ± 9</b>		159 ± 8		-5	10
Män	76 ± 6		80 ± 6		-4	7
Kvinnor	78 ± 6		79 ± 6		0	7
<b>Arbetade timmar (miljoner)</b>	<b>151,3 ± 0,9</b>		149,0 ± 0,9		2,3 *	1,1
Män	85,7 ± 0,7		84,9 ± 0,7		0,8	0,8
Kvinnor	65,6 ± 0,6		64,1 ± 0,6		1,5 *	0,7

Uppgifterna i tabellen kommer från AKU:s *Grundtabeller* 1, 2, 8, 16 och 18. I dessa tabeller finns mer utförliga uppgifter (t.ex. uppdelning på ålder).

[1] Andelen undersysselsatta anges i procent av antalet sysselsatta och andelen arbetslösa anges i procent av antalet personer i arbetskraften.

## 2. Befolkningen 15–24 år efter arbetskraftstillhörighet. Kvartal 4 2013 samt kvartal 4 2012

### 2. Population aged 15–24 by labour force status. Q4 2013 and Q4 2012

	Kv 4 2013 Antal 1000-tal	Andel proc	Kv 4 2012 Antal 1000-tal	Andel proc	Föränd. sedan kv 4 2012 Antal	Minimi- krav för föränd- ring **
<b>1. Befolkningen (=2+3)</b>	<b>1 215</b>	<b>100,0</b>	1 231	100,0	-16	
Män	625	100,0	632	100,0	-8	
Kvinnor	591	100,0	599	100,0	-8	
<b>2. Arbetskraften (=2a+2b)</b>	<b>622 ± 11</b>	<b>51,2</b>	600 ± 10	48,7	23 *	13
Män	315 ± 8	50,5	307 ± 7	48,5	9	9
Kvinnor	307 ± 8	52,0	293 ± 8	48,9	14 *	9
<b>2a. Sysselsatta</b>	<b>495 ± 11</b>	<b>40,7</b>	467 ± 10	37,9	28 *	13
Män	245 ± 8	39,3	235 ± 7	37,1	11 *	9
Kvinnor	249 ± 8	42,2	232 ± 7	38,8	17 *	9
<b>Anställda</b>	<b>482 ± 11</b>		452 ± 10		30 *	13
Män	236 ± 8		223 ± 7		13 *	9
Kvinnor	245 ± 8		229 ± 7		17 *	9
<b>Fast anst.</b>	<b>223 ± 9</b>		213 ± 8		10	10
Män	126 ± 6		125 ± 6		1	7
Kvinnor	97 ± 6		88 ± 6		9 *	7
<b>Tidsbegränsat anst.</b>	<b>258 ± 10</b>		239 ± 9		20 *	12
Män	110 ± 6		98 ± 6		12 *	8
Kvinnor	148 ± 7		141 ± 7		7	9
<b>Undersysselsatta <sup>[1]</sup></b>	<b>98 ± 6</b>	<b>19,9</b>	100 ± 7	21,3	-1	8
Män	41 ± 4	16,6	43 ± 4	18,3	-2	5
Kvinnor	57 ± 5	23,0	57 ± 5	24,4	1	6
<b>I arbete</b>	<b>446 ± 11</b>		415 ± 10		31 *	14
Män	223 ± 8		208 ± 7		15 *	9
Kvinnor	223 ± 8		207 ± 7		16 *	10
<b>2b. Arbetslösa <sup>[1]</sup></b>	<b>128 ± 8</b>	<b>20,5</b>	133 ± 7	22,2	-5	10
därav heltidsstuderande	59 ± 6		62 ± 5		-2	8
Män	70 ± 6	22,2	72 ± 5	23,5	-2	8
Kvinnor	58 ± 5	18,8	61 ± 5	20,7	-3	7
<b>3. Ej i arbetskraften</b>	<b>593 ± 11</b>		632 ± 10		-39 *	13
Män	309 ± 8		325 ± 7		-16 *	9
Kvinnor	284 ± 8		306 ± 8		-23 *	9
<b>Latent arbetssökande</b>	<b>92 ± 6</b>		96 ± 7		-4	7
Män	47 ± 4		50 ± 4		-3	5
Kvinnor	45 ± 5		47 ± 5		-1	5

Uppgifterna i tabellen kommer från AKU:s *Grundtabeller* 1, 2, 16 och 18. I tabellerna finns mer utförliga uppgifter (t.ex. uppdelning på ålder).

[1] Andelen undersysselsatta anges i procent av antalet sysselsatta och andelen arbetslösa anges i procent av antalet personer i arbetskraften.

### 3. Befolkningen 15–74 år efter arbetskraftstillhörighet samt orsak till att ej vara i arbete. Kvartal 4 2013 samt kvartal 4 2012

3. Population aged 15–74 by labour force status and reason for not being at work. Q4 2013 and Q4 2012

	Kv 4 2013 Antal 1000-tal	Andel proc	Kv 4 2012 Antal 1000-tal	Andel proc	Föränd. sedan kv 4 2012 Antal	Minimi- kravför föränd- ring **
<b>1. Befolkningen (=2+3)</b>	<b>7 175</b>	<b>100,0</b>	7 131	100,0	43	
Män	3 630	100,0	3 607	100,0	23	
Kvinnor	3 545	100,0	3 524	100,0	21	
<b>2. Arbetskraften (=2a+2b+2c)</b>	<b>5 086 ± 20</b>	<b>70,9</b>	5 028 ± 19	70,5	59 *	23
Män	2 672 ± 14	73,6	2 649 ± 14	73,4	23 *	17
Kvinnor	2 415 ± 15	68,1	2 379 ± 15	67,5	36 *	17
<b>2a. Sysselsatta, i arbete</b>	<b>4 156 ± 22</b>	<b>57,9</b>	4 096 ± 22	57,4	61 *	28
Män	2 217 ± 16	61,1	2 193 ± 16	60,8	24 *	20
Kvinnor	1 939 ± 17	54,7	1 903 ± 17	54,0	36 *	21
<b>2b. Sysselsatta, frånvarande</b>						
<b>hela veckan efter frånvaroorsak</b>	<b>552 ± 14</b>	<b>7,7</b>	549 ± 13	7,7	3	19
Män	250 ± 9	6,9	247 ± 9	6,9	3	13
Kvinnor	302 ± 10	8,5	302 ± 10	8,6	0	14
<b>Sjuka</b>	<b>116 ± 7</b>		108 ± 7		8	10
Män	46 ± 5		44 ± 5		3	7
Kvinnor	69 ± 6		64 ± 5		5	8
<b>Semester</b>	<b>144 ± 7</b>		142 ± 7		2	9
Män	75 ± 5		74 ± 5		1	7
Kvinnor	69 ± 5		68 ± 5		2	7
<b>Föräldraledighet</b>	<b>110 ± 7</b>		109 ± 7		2	10
Män	27 ± 4		21 ± 4		6 *	5
Kvinnor	84 ± 6		87 ± 6		-4	8
<b>Övriga skäl</b>	<b>182 ± 7</b>		191 ± 6		-9	10
Män	103 ± 6		108 ± 4		-6	7
Kvinnor	80 ± 5		83 ± 4		-4	6
<b>2c. Arbetslösa</b>	<b>379 ± 11</b>		383 ± 11		-4	15
Män	204 ± 9		209 ± 9		-4	12
Kvinnor	174 ± 8		174 ± 8		0	11
<b>3. Ej i arbetskraften efter</b>						
<b>huvudsaklig verksamhet</b>	<b>2 088 ± 20</b>	<b>29,1</b>	2 104 ± 19	29,5	-16	23
Män	958 ± 14	26,4	958 ± 14	26,6	0	17
Kvinnor	1 130 ± 15	31,9	1 146 ± 15	32,5	-15	17
<b>Heltidsstuderande <sup>[1]</sup></b>	<b>639 ± 13</b>		675 ± 12		-37 *	15
Män	320 ± 9		337 ± 8		-17 *	10
Kvinnor	319 ± 10		338 ± 9		-20 *	11
<b>Sjuka <sup>[2]</sup></b>	<b>341 ± 11</b>		337 ± 11		4	13
Män	136 ± 7		128 ± 7		8	9
Kvinnor	205 ± 9		209 ± 9		-4	10
<b>Pensionärer <sup>[2]</sup></b>	<b>915 ± 13</b>		889 ± 13		26 *	15
Män	434 ± 10		424 ± 9		10	12
Kvinnor	481 ± 9		465 ± 9		16 *	10
<b>Övriga</b>	<b>194 ± 10</b>		203 ± 9		-10	11
Män	68 ± 6		70 ± 5		-1	6
Kvinnor	125 ± 8		133 ± 8		-8	9

Uppgifterna i tabellen kommer från AKU:s *Tabeller avseende befolkningen ej i arbete*. Dessa uppgifter finns i tabell 1.1, 2.1 och 10.1A. I tabellerna finns mer utförliga uppgifter (med bl.a. uppdelning på ålder)

[1] Heltidsstuderande som sökt och kunnat ta ett arbete betraktas som arbetslösa och ingår ej.

[2] Förtidspension av hälsoskäl ingår i gruppen *Sjuka*.

#### 4. Befolkningen 15–74 år som ej är i arbete. Kvartal 4 2013 samt kvartal 4 2012

##### 4. Population aged 15–74 not at work. Q4 2013 and Q4 2012

	Kv 4 2013 Antal 1000-tal	Kv 4 2012 Antal 1000-tal	Föränd. sedan kv 4 2012 Antal	Minimi- krav för föränd- ring **
<b>1. Personer ej i arbete (=2+3+4)</b>	<b>3 018 ± 22</b>	3 036 ± 22	-17	26
Män	1 413 ± 16	1 414 ± 16	-2	19
Kvinnor	1 606 ± 17	1 621 ± 17	-16	20
<b>2. Sysselsatta frånvarande hela referensveckan</b>	<b>552 ± 14</b>	549 ± 13	3	19
Män	250 ± 9	247 ± 9	3	13
Kvinnor	302 ± 10	302 ± 10	0	14
<b>3. Arbetslösa</b>	<b>379 ± 11</b>	383 ± 11	-4	15
Män	204 ± 9	209 ± 9	-4	12
Kvinnor	174 ± 8	174 ± 8	0	11
<b>4. Ej i arbetskraften</b>	<b>2 088 ± 20</b>	2 104 ± 19	-16	23
Män	958 ± 14	958 ± 14	0	17
Kvinnor	1 130 ± 15	1 146 ± 15	-15	17

Uppgifterna i tabellen kommer från AKU:s *Tabeller avseende befolkningen ej i arbete*. Dessa uppgifter finns i tabell 1.1 och 10.1A. I tabellerna finns mer utförliga uppgifter (med bl.a. uppdelning på ålder). Gruppen *Personer ej i arbete* finns inte i dessa tabeller utan är en sammanslagning av delgrupperna *Sysselsatta frånvarande hela mätveckan*, *Arbetslösa* och *Ej i arbetskraften*.

#### 5. Befolkningen 15–74 år som ej är i arbete efter utbildningsnivå. Kvartal 4 2013

##### 5. Population aged 15–74 not at work by level of education. Q4 2013

1000-tal	Förgym- nasial utbildning	Gymnasial utbildning	Eftergym- nasial utbildning	Uppgift saknas	Totalt
<b>1. Personer ej i arbete (=2+3+4)</b>	<b>1 012</b>	<b>1 126</b>	<b>865</b>	15	<b>3 018</b>
Män	515	539	354	5	1 413
Kvinnor	497	588	511	10	1 606
<b>2. Sysselsatta frånvarande hela referensveckan</b>	<b>56</b>	<b>224</b>	<b>271</b>	<b>0</b>	<b>552</b>
Män	32	115	103		250
Kvinnor	24	109	168	0	302
<b>3. Arbetslösa</b>	<b>108</b>	<b>166</b>	<b>104</b>	<b>1</b>	<b>379</b>
Män	58	97	50	0	204
Kvinnor	51	69	54	0	174
<b>4. Ej i arbetskraften</b>	<b>848</b>	<b>736</b>	<b>491</b>	<b>14</b>	<b>2 088</b>
Män	425	327	201	5	958
Kvinnor	423	409	289	9	1 130

Uppgifterna i tabellen kommer från AKU:s *Tabeller avseende befolkningen ej i arbete*. Dessa uppgifter finns i tabell 2.3, 8.3 och 10.3A. I tabellerna finns mer utförliga uppgifter (med bl.a. uppdelning på ålder). Gruppen *Personer ej i arbete* finns inte i dessa tabeller utan är en sammanslagning av delgrupperna *Sysselsatta frånvarande hela mätveckan*, *Arbetslösa* och *Ej i arbetskraften*.

**6. Arbetslösa efter arbetslöshetstidens längd. Kvartal 4 2013**

## 6. Unemployed persons by length of unemployment. Q4 2013

1000-tal	1-4 veckor	5-26 veckor	27- veckor	Uppgift saknas	Totalt
<b>Båda könen</b>					
15-74 år	74	147	116	42	379
därav 15-24 år	39	51	21	17	128
16-64 år	72	145	116	41	373
<b>Män</b>					
15-74 år	37	78	66	24	204
därav 15-24 år	19	29	12	11	70
16-64 år	35	78	66	23	202
<b>Kvinnor</b>					
15-74 år	38	68	51	18	174
därav 15-24 år	20	22	9	7	58
16-64 år	37	67	50	18	172

Uppgifterna i tabellen kommer från AKU:s *Tabeller avseende befolkningen ej i arbete*. Dessa uppgifter finns i tabell 8.1. I tabellerna finns mer utförliga uppgifter (med bl.a. uppdelning på fler åldersgrupper).

**7. Arbetslösa efter tidigare arbetslivserfarenhet. Kvartal 4 2013**

## 7. Unemployed persons by previous work experience. Q4 2013

1000-tal	0-11 månader	1 år eller mer	Ej arbetat tidigare	Uppgift saknas	Totalt
<b>Båda könen</b>					
15-74 år	168	97	100	14	379
därav 15-24 år	45	10	70	2	128
16-64 år	165	96	98	14	373
<b>Män</b>					
15-74 år	91	57	49	9	204
därav 15-24 år	25	6	37	2	70
16-64 år	89	56	48	9	202
<b>Kvinnor</b>					
15-74 år	77	40	51	6	174
därav 15-24 år	20	5	33	1	58
16-64 år	76	40	50	6	172

Uppgifterna i tabellen kommer från AKU:s *Tabeller avseende befolkningen ej i arbete*. Dessa uppgifter finns i tabell 9.1. I tabellerna finns mer utförliga uppgifter (med bl.a. uppdelning på fler åldersgrupper).



## 8. Befolkningen 16–64 år efter arbetskraftstillhörighet samt orsak till att ej vara i arbete. Kvartal 4 2013 samt kvartal 4 2012

8. Population aged 16–64 by labour force status and reason for not being at work. Q4 2013 and Q4 2012

	Kv 4 2013 Antal 1000-tal	Andel proc	Kv 4 2012 Antal 1000-tal	Andel proc	Föränd. sedan kv 4 2012 Antal	Minimi- krav för föränd- ring **
<b>1. Befolkningen (=2+3)</b>	<b>6 024</b>	<b>100,0</b>	6 015	100,0	9	
Män	3 061	100,0	3 056	100,0	5	
Kvinnor	2 963	100,0	2 959	100,0	4	
<b>2. Arbetskraften (=2a+2b+2c)</b>	<b>4 920 ± 17</b>	<b>81,7</b>	4 866 ± 16	80,9	53 *	20
Män	2 570 ± 11	83,9	2 552 ± 11	83,5	18 *	13
Kvinnor	2 350 ± 13	79,3	2 314 ± 13	78,2	36 *	15
<b>2a. Sysselsatta, i arbete</b>	<b>4 021 ± 21</b>	<b>66,7</b>	3 964 ± 20	65,9	58 *	26
Män	2 134 ± 15	69,7	2 112 ± 14	69,1	23 *	18
Kvinnor	1 887 ± 16	63,7	1 852 ± 15	62,6	35 *	20
<b>2b. Sysselsatta, frånvarande</b>						
<b>hela veckan efter frånvarorsak</b>	<b>525 ± 13</b>	<b>8,7</b>	526 ± 12	8,7	-1	18
Män	234 ± 8	7,6	234 ± 8	7,6	0	11
Kvinnor	292 ± 10	9,8	292 ± 9	9,9	0	14
<b>Sjuka</b>	<b>112 ± 7</b>		103 ± 6		8	10
Män	45 ± 5		41 ± 4		3	6
Kvinnor	67 ± 6		62 ± 5		5	7
<b>Semester</b>	<b>136 ± 7</b>		132 ± 6		4	9
Män	70 ± 4		69 ± 5		0	6
Kvinnor	67 ± 5		63 ± 4		4	7
<b>Föräldraledighet</b>	<b>110 ± 7</b>		109 ± 7		2	10
Män	27 ± 4		21 ± 4		6 *	5
Kvinnor	84 ± 6		87 ± 6		-4	8
<b>Övriga skäl</b>	<b>167 ± 6</b>		181 ± 6		-14 *	8
Män	93 ± 4		102 ± 4		-9 *	6
Kvinnor	74 ± 4		79 ± 4		-5	5
<b>2c. Arbetslösa</b>	<b>373 ± 11</b>		377 ± 11		-4	15
Män	202 ± 9		207 ± 8		-5	12
Kvinnor	172 ± 8		171 ± 8		1	11
<b>3. Ej i arbetskraften efter</b>						
<b>huvudsaklig verksamhet</b>	<b>1 105 ± 17</b>	<b>18,3</b>	1 148 ± 16	19,1	-44 *	20
Män	491 ± 11	16,1	504 ± 11	16,5	-13	13
Kvinnor	613 ± 13	20,7	645 ± 13	21,8	-31 *	15
<b>Heltidsstuderande <sup>[1]</sup></b>	<b>551 ± 12</b>		582 ± 12		-31 *	14
Män	273 ± 8		287 ± 8		-14 *	10
Kvinnor	278 ± 9		295 ± 9		-17 *	11
<b>Sjuka <sup>[2]</sup></b>	<b>319 ± 10</b>		316 ± 10		3	12
Män	128 ± 7		121 ± 6		7	8
Kvinnor	191 ± 8		196 ± 8		-4	9
<b>Pensionärer <sup>[2]</sup></b>	<b>57 ± 5</b>		59 ± 5		-2	6
Män	29 ± 4		30 ± 3		-2	4
Kvinnor	28 ± 4		29 ± 3		0	4
<b>Övriga</b>	<b>177 ± 9</b>		191 ± 9		-14 *	10
Män	62 ± 5		66 ± 5		-4	6
Kvinnor	115 ± 7		126 ± 7		-10 *	9

Uppgifterna i tabellen kommer från AKU:s *Tabeller avseende befolkningen ej i arbete*. Dessa uppgifter finns i tabell 1.1, 2.1 och 10.1A. I tabellerna finns mer utförliga uppgifter (med bl.a. uppdelning på ålder).

[1] Heltidsstuderande som sökt och kunnat ta ett arbete betraktas som arbetslösa och ingår ej.

[2] Förtidspension av hälsoskäl ingår i gruppen *Sjuka*.

## 9. Befolkningen 16–64 år som ej är i arbete. Kvartal 4 2013 samt kvartal 4 2012

9. Population aged 16–64 not at work. Q4 2013 and Q4 2012

	<b>Kv 4 2013 Antal 1000-tal</b>	<b>Kv 4 2012 Antal 1000-tal</b>	<b>Föränd. sedan kv 4 2012 Antal</b>	<b>Minimi- krav för föränd- ring **</b>
<b>1. Personer ej i arbete (=2+3+4)</b>	<b>2 003 ± 21</b>	2 051 ± 20	-48 *	24
Män	<b>927 ± 15</b>	944 ± 14	-18 *	17
Kvinnor	<b>1 076 ± 16</b>	1 107 ± 15	-31 *	18
<b>2. Sysselsatta frånvarande hela referensveckan</b>	<b>525 ± 13</b>	526 ± 12	-1	18
Män	<b>234 ± 8</b>	234 ± 8	0	11
Kvinnor	<b>292 ± 10</b>	292 ± 9	0	14
<b>3. Arbetslösa</b>	<b>373 ± 11</b>	377 ± 11	-4	15
Män	<b>202 ± 9</b>	207 ± 8	-5	12
Kvinnor	<b>172 ± 8</b>	171 ± 8	1	11
<b>4. Ej i arbetskraften</b>	<b>1 105 ± 17</b>	1 148 ± 16	-44 *	20
Män	<b>491 ± 11</b>	504 ± 11	-13	13
Kvinnor	<b>613 ± 13</b>	645 ± 13	-31 *	15

Uppgifterna i tabellen kommer från AKU:s *Tabeller avseende befolkningen ej i arbete*. Dessa uppgifter finns i tabell 1.1 och 10.1A. I tabellerna finns mer utförliga uppgifter (med bl.a. uppdelning på ålder). Gruppen *Personer ej i arbete* finns inte i dessa tabeller utan är en sammanslagning av delgrupperna *Sysselsatta frånvarande hela mätveckan*, *Arbetslösa* och *Ej i arbetskraften*.

### Teckenförklaring

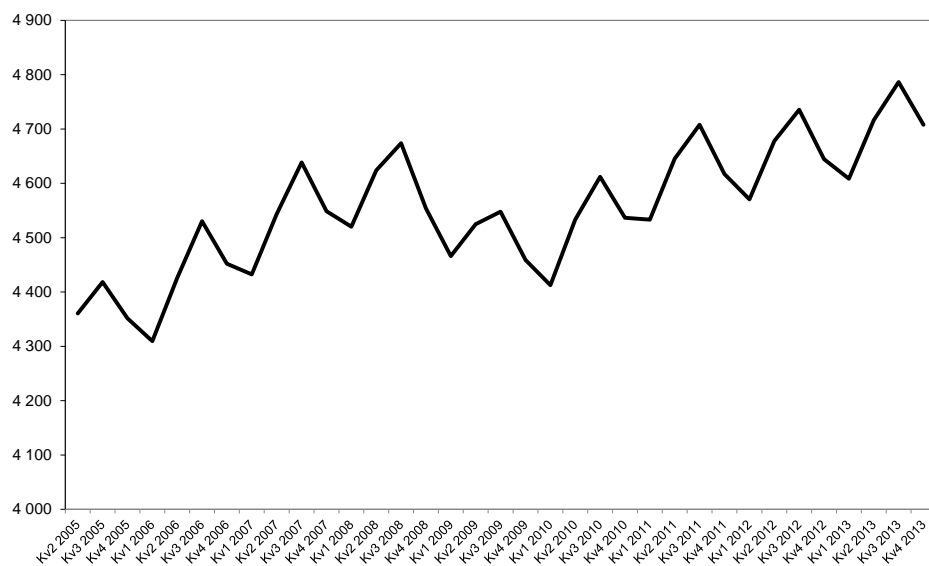
Explanation of symbols

*	Anger att förändringen är statistiskt säkerställd på ett års sikt, 95 procents signifikansnivå.	Denotes a statistically significant change in one year time, 95 % level of significance
**	Anger minimikrav i antal för att förändringen skall vara statistiskt säkerställd på ett års sikt, 95 procents signifikansnivå	Denotes the minimum change required to obtain a statistically significant change in one year time, 95 % level of significance.

## Diagram

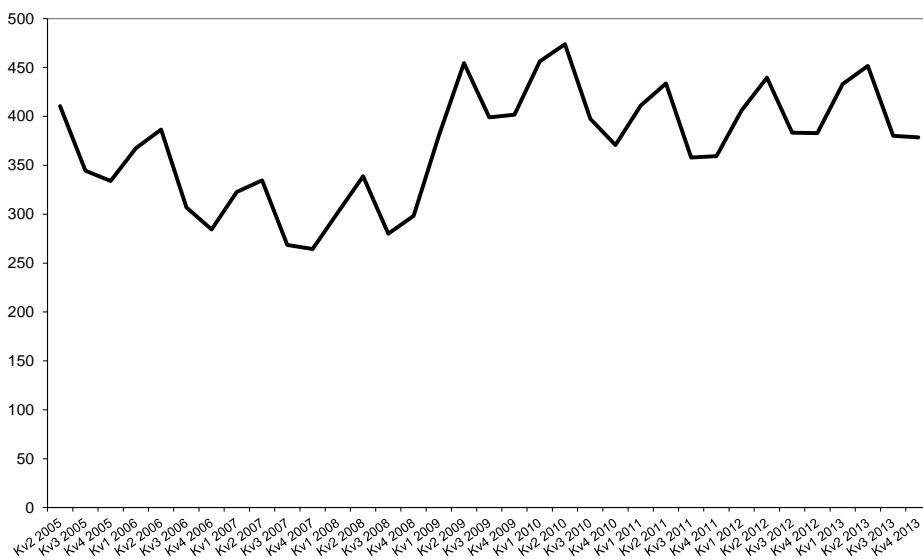
### Diagram 1. Sysselsatta (1000-tal) 15–74 år, kvartalsvis, 2005–2013

1. Employed (thousands) aged 15–74, 2005–2013, quarterly



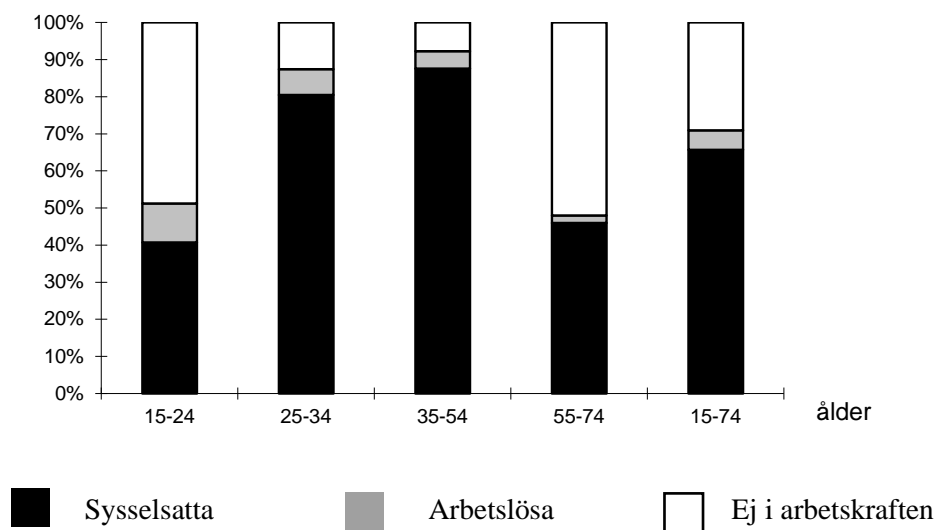
### Diagram 2. Arbetslösa (1000-tal) 15–74 år, kvartalsvis, 2005–2013

2. Unemployed (thousands) aged 15–74, 2005–2013, quarterly



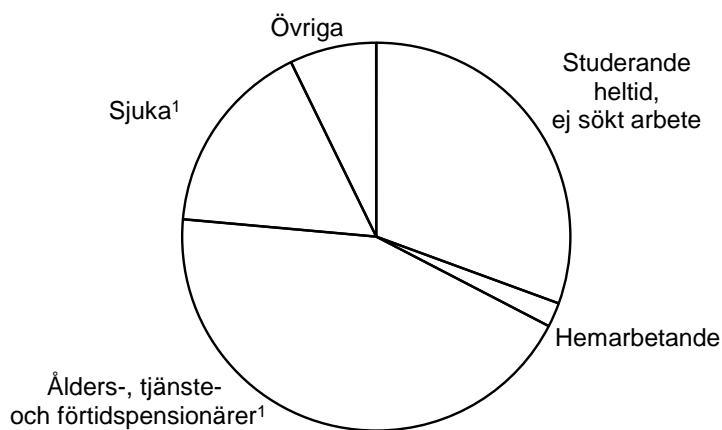
**Diagram 3. Andel sysselsatta, arbetslösa respektive ej i  
arbetskraften inom olika åldersgrupper, kvartal 4 2013**

3. Percent employed, unemployed, not in the labour force within  
different age groups, 4:th Quarter 2013



**Diagram 4. Personer ej i arbetskraften i åldern 15–74 år fördelade  
efter huvudsaklig verksamhet, kvartal 4 2013**

4. Persons aged 15–74 not in the labour force by main activity, 4:th  
Quarter 2013



1) Förtidspension av hälsoskäl ingår i gruppen sjuka

## Fakta om statistiken

---

### Detta omfattar statistiken

Målpopulationen i AKU var ursprungligen 16–64 år. Från och med 2001 ändrades målpopulationen till att omfatta åldersintervallet 15–74 år, men redovisningarna fortsatte att omfatta åldrarna 16–64 år. Från och med oktober 2007 omfattar även redovisningarna åldersgruppen 15–74 år.

De statistiska storheter/parametrar som primärt skattas redovisar antal och andel personer med olika arbetsmarknadsförhållanden för Sveriges befolkning i åldrarna 15–74 år. Exempel är sysselsatta, arbetslösa, relativa arbetslöshetstal, arbetskraftstal, antal utförda arbetstimmar och frånvarotimmar. Dessutom redovisas även osäkerhetsmått för skattningarna.

Resultaten publiceras i form av pressmeddelanden, Statistiska meddelanden (SM) m.m. De mest detaljerade redovisningarna publiceras i månads-, kvartals- och årsvisa grundtabeller. Dessutom framställs ett antal tilläggstabeller för kvartal och år. För kvartal finns även flödestabeller. Tilläggs- och flödestablerna ingår inte i Sveriges officiella statistik. Statistiken är tillgänglig på Internet via SCB:s hemsida [www.scb.se/aku](http://www.scb.se/aku). Regionala data presenteras kvartals- och årsvis. Statistik över inrikes-/utrikes födda presenteras fortlöpande.

Från och med fjärde kvartalet 2008 ges kvartalsvis en fördjupad redovisning av arbetsmarknaden i form av ”Tabeller avseende befolkningen ej i arbete”. Tabellerna beskriver den aktuella situationen för dem som inte arbetar samt fördelningen över tid. Redovisningen sker efter bakgrundsvariablerna ålder, utbildningsnivå respektive efter inrikes-/utrikes födda. Tabeller avseende befolkningen ej i arbete finns framtagna kvartalsvis från och med andra kvartalet 2005.

I AKU undersöks samtliga veckor under året. Varje undersökningsmånad innehåller således 4 eller 5 mätveckor och varje kvartal 13 mätveckor. Årsgenomsnittet baseras på alla veckor under året.

### **Vissa tekniska data om AKU fjärde kvartalet 2013:**

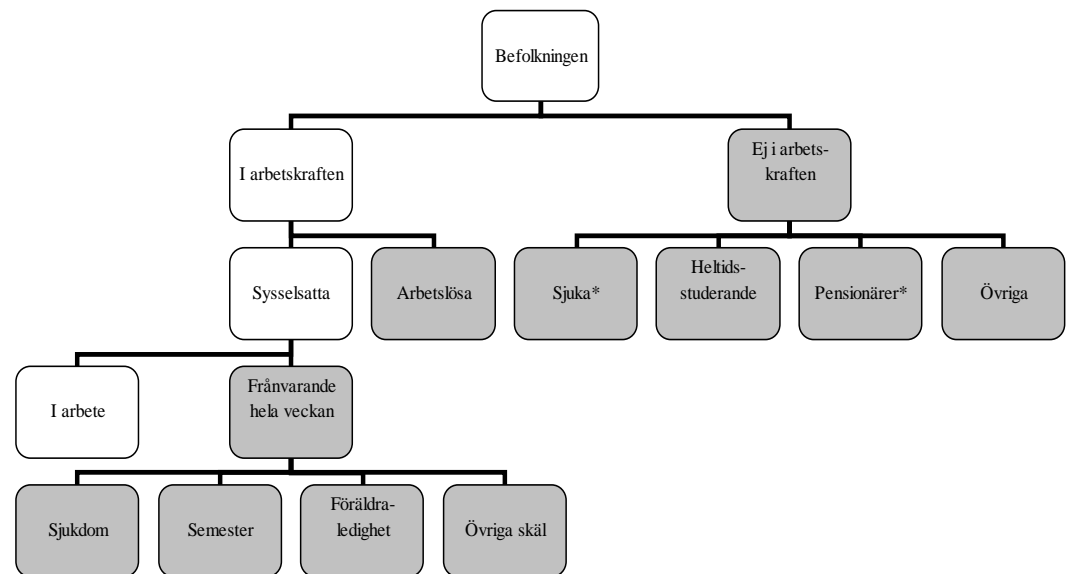
Referensperioden för fjärde kvartalet 2013 omfattade veckorna 40–52 (30 september 2013 – 29 december 2013). Fjärde kvartalet 2012 omfattade referensperioden veckorna 40–52 (1 oktober 2012 – 30 december 2012).

Resultaten baseras på 59 600 intervjuer. Bortfallet vid fältarbetet (det vill säga den andel av nettourvalet för vilken intervjuuppgifter ej kunnat erhållas) var totalt 32,2 procent. Andelen som avböjt medverkan var 14,5 procent medan 15,8 procent av urvalspersonerna var oanträffbara. Bortfall av annat skäl var 1,9 procent.

## Definitioner och förklaringar i Arbetskraftsundersökningarna

April 2005 infördes en ny EU-anpassad Arbetskraftsundersökning, vilket medför att vissa av nedanstående definitioner **inte är jämförbara** med de definitioner som använts till och med mars 2005. Oktober 2007 ändrades den svenska officiella arbetslöshetsdefinitionen till att, i enlighet med ILO:s definitioner och EU:s förordningar, även omfatta heltidsstuderande som sökt och kunnat arbeta. Även åldersgruppen är ändrad i AKU till att avse 15-74 år mot tidigare 16-64 år. För mer information om detta se [www.scb.se/aku](http://www.scb.se/aku).

Nedanstående figur visar sambandet mellan några centrala begrepp i AKU. Av figuren framgår också uppdelningen av "befolkningen ej i arbete" på olika grupper vilka är gråmarkerade.



De gråmarkerade rutorna visar vilka undergrupper som ingår i gruppen *Personer ej i arbete*.

\*) Förtidspensionärer av hälsoskäl ingår i gruppen *Sjuka*

**Sysselsatta** omfattar följande grupper:

-personer som under en viss vecka (mätveckan) utförde något arbete (minst en timme), antingen som avlönade arbetstagare, som egna företagare (inklusive fria yrkesutövare) eller oavlönade medhjälpare i företag tillhörande make/maka eller annan medlem av samma hushåll (= **sysselsatta, i arbete**).

-personer som inte utförde något arbete enligt ovan, men som hade anställning, arbete som medhjälpare hushållsmedlem eller egen företagare (inklusive fria yrkesutövare) och var tillfälligt frånvarande under hela mätveckan. Frånvaron räknas oavsett om den varit betald eller inte (= **sysselsatta, frånvarande från arbetet**). Orsak till frånvaron kan vara sjukdom, semester, tjänstledighet (t.ex. för vård av barn eller studier), värnpliktstjänstgöring, arbetskonflikt eller ledighet av annan anledning.

Personer som deltar i vissa arbetsmarknadspolitiska program räknas som sysselsatta, t.ex. offentligt skyddat arbete, Samhall, start av näringsverksamhet eller anställning med lönebidrag eller anställningsstöd.

*Fast anställda* omfattar personer med tillsvidareanställning.

*Tidsbegränsat anställda* omfattar personer med vikariat, anställningsstöd, säsongarbete, provanställning eller objekts-/projektanställning samt övriga former av tidsbegränsade anställningar.

*Undersysselsatta* omfattar personer som är sysselsatta men som arbetar mindre än de skulle vilja göra och som hade kunnat börja arbeta mer under mätveckan eller inom 14 dagar från mätveckans slut.

**Arbetslösa** omfattar följande grupper:

-personer som var utan arbete under mätveckan men som **sökt** arbete under de senaste fyra veckorna (mätveckan och tre veckor bakåt) och **kunde** arbeta mätveckan eller börja inom 14 dagar från mätveckans slut. Arbetslösa omfattar även personer som har fått ett arbete som börjar inom tre månader, förutsatt att de skulle ha kunnat arbeta mätveckan eller börja inom 14 dagar från mätveckans slut.

*Relativa arbetslöshetstalet*: Andelen (%) arbetslösa av antalet personer i arbetskraften.

**I arbetskraften** omfattar personer som är antingen sysselsatta eller arbetslösa.

*Relativa arbetskraftstalet*: Andelen (%) personer i arbetskraften av befolkningen.

**Ej i arbetskraften omfattar:**

-personer som varken är sysselsatta eller arbetslösa. Gruppen omfattar bl.a. personer som är studerande som inte har eller sökt arbete, pensionärer, hemarbetande, värnpliktiga eller långvarigt sjuka. Deltagare i de arbetsmarknadspolitiska program som betraktas som utbildning, t.ex. arbetspraktik och arbetsmarknadsutbildning, ingår också i gruppen.

*Latent arbetsökande* ingår i "ej i arbetskraften" och består av personer som velat och kunnat arbeta mätveckan, men som inte sökt arbete. Till denna grupp hänfördes också t.o.m. AKU september 2007 heltidsstuderande som sökt arbete

Gruppen **personer ej i arbete** består av följande tre undergrupper:

-sysselsatta som varit frånvarande från arbetet hela mätveckan

-arbetslösa

-personer ej i arbetskraften

**Näringsgren**

Näringsgren bestäms för personer i arbetskraften med utgångspunkt av verksamheten vid det arbetsställe där personen huvudsakligen är, eller senast varit, sysselsatt.

Kodningen av näringsgren är anpassad till SNI (Standard för Svensk Näringsgrensindelning) som utgår från EU:s näringsgrensstandard NACE (Nomenclature Générale des Activités Economiques dans les Communautés Européennes). Under perioden 1995–2002 användes SNI1992 vid kodningen av AKU och under perioden 2003–2008 användes SNI2002. Under 2009 har en ny standard för klassificering av näringsgren, SNI 2007, tagits i bruk.

**Sektor (för anställda)**

Vid klassificeringen av de anställda efter sektorstillhörighet (statlig, kommunal och privat) tillämpar AKU från och med januari 2001 en harmoniserad sektorredovisning utifrån Standarden för institutionell sektorindelning 2000. Klassificering görs utifrån företagets sektortillhörig.

### Yrke

Från och med 1997 klassas yrke enligt Standard för svensk yrkesklassificering (SSYK), den svenska versionen av EU:s yrkesklassificering ISCO\_88 (COM).

### Utbildning

Uppgifter om utbildning hämtas från SCB:s register Befolkningens utbildning, där utbildningarna är klassificerade enligt Svensk utbildningsnomenklatur (SUN). Från och med år 2001 används standarden SUN 2000 som beskrivs närmare i MIS 2000:1.

## Så görs statistiken

AKU är en månatlig urvalsundersökning där antalet personer i urvalet varje månad har varierat över tiden. Under perioden oktober 2004 till och med mars 2005 skedde en tillfällig urvalsneddragning i samband med dubbelinsamling med ny intervjublankett som underlag för länkning inför omläggning av AKU april 2005. Mellan 1996 och 2000 var urvalsstorleken 17 000 men utökades successivt under 2001 till 21 000 personer för att därefter från och med februari 2004 minska till 19 500. Mellan 2006 och 2009 var 21 500 personer med i urvalet varje månad. Från och med januari 2010 har urvalet utökats till att omfatta 29 500 personer per månad. Som urvalsram används registret över totalbefolkningen (RTB). Tre separata urval används; ett för varje månad i kvartalet. I princip förnyas (roteras) vart och ett av urvalen med en åttondel mellan två på varandra efterföljande undersökningstillfällen. Det innebär att varje urvalsperson intervjuas sammanlagt åtta gånger under en tvåårsperiod. Urvalet räknas upp till befolkningstotaler. Datainsamlingen sker huvudsakligen genom datorstödda standardiserade telefonintervjuer. Kodning av näringsgren och sektortillhörighet görs dels genom att utnyttja administrativa register (SCB:s Företagsdatabas FDB) med datorstöd, dels genom manuell kodning. Vid kodning av yrke och socioekonomisk gruppering används dels automatkodning genom matchning mot "lexikon", dels manuell kodning av intervjuvar.

## Statistikens tillförlitlighet

De presenterade AKU-resultaten är **skattningar** behäftade med en viss osäkerhet på grund av olika felkällor som urvalsfel, bortfallsfel och mätfel. Felen kan vara slumpmässiga eller systematiska. De senare påverkar resultaten i en viss riktning.

Den **slumpmässiga osäkerheten** beroende på bl.a. urvalsfel och slumpmässiga mätfel kan uttryckas i form av **konfidensintervall** som beräknas med hjälp av skattningens **standardavvikelse**. I flera tabeller anges uppgifterna med osäkerhetstal i form av 95-procentiga konfidensintervall. Genom att beräkna konfidensintervall kan man få en uppfattning om hur stora skillnader mellan exempelvis närliggande månad och år som kan förklaras av slumpmässiga fel.

De **systematiska felens storlek** kan anges först efter särskilda kvalitetsstudier. Ett studium av de olika felkällorna i AKU har visat att bortfallet och mätfelen är de felkällor som i första hand orsakar systematiska fel.

Genom användande av hjälpinformation (fr.o.m. 1993) vid skattningsförfarandet har bortfallsfelet reducerats betydligt jämfört med tidigare skattningsförfarande. En mätfelsstudie 1994/1995 visar att bruttofelet (det vill säga felaktigt medtagna och felaktigt uteslutna enheter) för arbetskraftsstatus (sysselsatta, arbetslösa, ej i arbetskraften) uppgår till 3 procent och för variabeln anknyningsgrad (fast-, lös-, utan anknyning) till 5 procent.



**Ramtäckning:** En viss övertäckning föreligger i AKU beroende på att en del personer, som är födda utomlands, lämnar Sverige utan att anmäla det till svenska myndigheter. Undertäckningen i AKU bedöms vara högst obetydlig.

#### **Exempel på användning av osäkerhetstal**

Antalet **sysselsatta** under fjärde kvartalet 2013 var i genomsnitt 4 708 000 ( $\pm 20\,000$ ) enligt tabell 1 i grundtabellerna. *Det innebär att det sanna värdet med 95 procents säkerhet ligger i intervallet 4 688 000 – 4 728 000 om andra fel än slumpfelen är försumbara.*

Av tabell 1 framgår också att antalet **i arbetskraften** under fjärde kvartalet 2013 i genomsnitt var 5 086 000 och under fjärde kvartalet året innan var antalet 5 028 000. Osäkerhetstalet för förändringen på ett års sikt är 23 000, vilket innebär att förändringen mellan de två tidpunkterna skall vara minst 23 000 för att förändringen skall vara statistiskt säkerställd. *Eftersom förändringen mellan fjärde kvartalet 2013 och fjärde kvartalet 2012 av antalet i arbetskraften är större (59 000) än osäkerhetstalet är förändringen statistiskt säkerställd.*

## Bra att veta

### **Annan statistik**

Uppgifter om sysselsättningen redovisas, förutom i AKU, även i andra undersökningar som registerbaserad arbetsmarknadsstatistik (RAMS), företagsbaserad sysselsättningsstatistik samt undersökningen av levnadsförhållanden (ULF). Dessa är dock inte jämförbara med AKU, huvudsakligen beroende på skillnader i undersökningsmetod, definitioner och mätpunkt.

Arbetsförmedlingen redovisar varje månad uppgifter om antal personer, som är registrerade vid arbetsförmedlingarna och kan ta ett arbete direkt (antalet arbetssökande). Denna statistik är ett bra komplement till AKU t.ex. genom månadsvis redovisning av arbetssökande på regional nivå.

Mer information om statistiken och dess kvalitet ges i en särskild [Beskrivning av statistiken](#) på SCB:s webbplats, [www.scb.se](http://www.scb.se).

## In English

---

### Summary

#### Employed

The number of employed persons aged 15-74 amounted to 4 708 000 during the fourth quarter of 2013. This is an increase of 63 000 compared to the corresponding quarter in 2012. The number of employed women increased by 36 000, amounting to 2 240 000. The number of employed men increased by 27 000, amounting to 2 467 000. Among foreign born persons the number of employed increased by 29 000, amounting to 761 000.

The employment rate, that is, the percentage of employed persons in the population, increased by 0.5 percentage points and amounted to 65.6 percent. The employment rate among women increased by 0.6 percentage points to 63.2 percent, while the rate for men was 68.0 percent. Among foreign born persons, the employment rate was 57.7 percent

The number of employed persons in "Financial operations, business services" increased by 26 000 to 769 000 persons when compared to the same period in 2012. For the first time in seven consecutive quarters the number of employed persons in Manufacturing, mining and quarrying, energy and environment did not significantly decrease.

The number of temporarily employed amounted to 698 000, an increase of 45 000 compared to the same quarter 2012. Of the temporarily employed 309 000 were men and 389 000 were women.

#### Persons at work

Persons at work are those who worked at least one hour during a given calendar week. During the fourth quarter of 2013, 4 156 000 persons aged 15-74 were at work. This corresponds to 57.9 percent of the population.

The number of hours worked was an average of 151.3 million per week during the fourth quarter of 2013. When adjusted for calendar differences, the number of hours worked has increased by 2.2 million hours compared to the same quarter in 2012.

#### Unemployed

During the fourth quarter of 2013, 379 000 persons aged 15-74 were unemployed. The unemployment rate amounted to 7.4 percent of the labour force. Of those unemployed 204 000 were men and 174 000 women. The unemployment rate was among men 7.6 percent and among women the unemployment rate was 7.2.

The number of unemployed persons aged 15-24 amounted to 128 000, which corresponds to 20.5 percent of the labour force. Of the unemployed aged 15-24, 59 000 were full-time students.

#### Persons not in the labour force

During the fourth quarter of 2013, the number of people not in the labour force amounted to 2 088 000 persons or 29.1 percent of the population aged 15-74. The number of those who were full-time students decreased by 37 000 and the number of pensioners increased by 26 000.

During the fourth quarter of 2013 the number of latent job seekers amounted to 155 000. Of the latent job seekers, 76 000 were men and 78 000 were women.

## List of tables

1. Population aged 15–74 by labour force status. Q4 2013 and Q4 2012	12
2. Population aged 15–24 by labour force status. Q4 2013 and Q4 2012	13
3. Population aged 15–74 by labour force status and reason for not being at work. Q4 2013 and Q4 2012	14
4. Population aged 15–74 not at work. Q4 2013 and Q4 2012	15
5. Population aged 15–74 not at work by level of education. Q4 2013	15
6. Unemployed persons by length of unemployment. Q4 2013	16
7. Unemployed persons by previous work experience. Q4 2013	16
8. Population aged 16–64 by labour force status and reason for not being at work. Q4 2013 and Q4 2012	17
9. Population aged 16–64 not at work. Q4 2013 and Q4 2012	18
Explanation of symbols	18

## List of terms

Arbetslösa	Unemployed
Anställda	Employee
Arbetsstimmar	hours worked
Arbetare	workers
Båda könen	both sexes
Deltid	part time
Därav	of which
Ej i arbetskraften	not in the labour force
Facklig organisation	trade union membership
Fast anställd	permanently employed
Frånvarande från arbetet	persons absent from work
Frånvarande fr. arbetet hela veckan	absent from work the whole week
Företagare	employers, self-employed
Heltid	full time
I arbetskraften	in the labour force
I arbete	at work
Kvinnor	women
Latent arbetssökande	potentially looking for a job
Län	county
Medelarbetstid	average hours worked
Medhjälpande familjemedlem	unpaid family worker
Mer än vanligt	more than usual
Mindre än de skulle vilja	less than they would like to do
Månad/månadsvis	month/monthly

Män	men
Näringsgren	branch of industry
Offentlig sektor	public sector of employment
Osäkerhetstal	measure of uncertainty
Outnyttjat arbetskraftsutbud	labour supply not utilized
Privat sektor	private sector of employment
Relativt arbetskraftstal	labour force rate / activity rate
Relativt arbetslöshetstal	unemployment rate
Relativt frånvarotal	absence ratio
Riksområde	NUTS 2
Sektortillhörighet	sector of employment
Sysselsatta	employed
Sysselsättningsgrad	employment rate
Säsongrensade o utjämnade värden	seasonally adj.and smoothed figures
Tidigare arbetskraftstillhörighet	previous labour force status
Tidsbegränsat anställd	temporarily employed
Tjänstemän	salaried employees
Undersysselsatta	underemployed
Ursprungliga värden	original figures
Övertid/mertid	overtime
Yrke	occupation
Ålder	age